

## Macintosh OS X

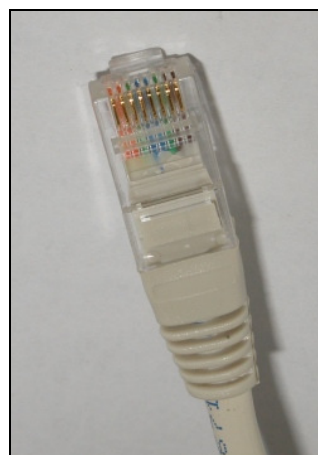
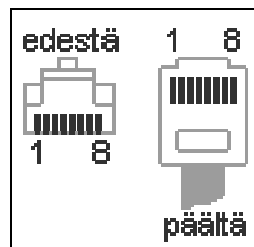
### Alkutarkistukset

#### Kyt kentäkaapeli

Kyt kentäkaapelia voidaan nimittää myös esim. CAT 5 –kaapeliksi tai verkkokaapeliksi. Kyt kentäkaapeli ei yleensä kuulu vakiona uuden mikron tai verkkokortin varustuksiin. Mikron mukana oleva puhelinkaapeli ei toimi kyt kentäkaapelina. Kyt kentäkaapeli on hankittava erikseen. Kyt kentäkaapelin molemmissa päissä olevat liittimet ovat RJ45 –tyyppiä. Kyt kentäkaapeleita on myynnissä kahdella eri kyt kennällä, suora (straight-through) tai risti (cross over). PSOASin CampusNet-verkossa toimii suora kaapeli. Kyt kentäkaapelia voi pyytää kauppiaalta esim. kyt kentäkaapeli Ethernet-verkkoon RJ45/RJ45 liittimillä ja suora kaapeli. Pituus tarpeen mukaan.

Kyt kentäkaapelin ”silmämääräinen” tarkistus.

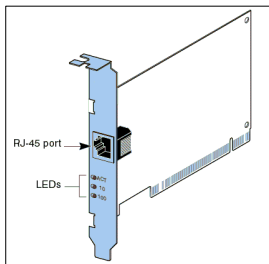
1. Tarkista, että liittimen tyyppi on RJ45 (kuva alla) ja että pinnejä on 8 kpl (puh. kaapelissa 6 kpl). Yleensä kaikki pinnit on kytketty. Vähintään pinnit 1, 2, 3 ja 6 on oltava kytkettynä.
2. Aseta liittimet rinnakkain ja tarkista, että liittimien kaapelien värijärjestys on molemmissa sama. Jos se on sama molemmissa liittimissä, kyseessä on suora kaapeli ja se varmasti toimii PSOASin CampusNet-verkossa.



RJ45-liitin

## Verkkokortti

Verkkokortti kuuluu nykyisiin tietokoneisiin vakiovarustuksena. Vanhempiin tietokoneisiin joutuu verkkokortin hankkimaan, jos sitä ei ole ennestään. Hankittaessa verkkokorttia kannattaa mainita, että verkkokorttia käytetään Ethernet-verkossa ja että liitäntä on RJ45. Verkkokortin nopeus voi olla esim. 10/100/1000 Mb/s. Hanki myös tarvittaessa yllä esitelty kytkentäkaapeli. Verkkokortin asennuksessa noudatetaan valmistajan antamia ohjeita.



Verkkokortti voisi näyttää esim. tältä



Esimerkki ATK-pistorasiasta

Kytke tietokoneen verkkokortti huoneistossa olevaan ATK-pistorasiaan yllä mainitulla kytkentäkaapelilla ja käynnistä kone. Tarkista, että verkkokortilla mahdollisesti olevat ledit palavat. Link-ledi palaa jatkuvasti ja Data-ledi vilkkuu. Ledejä ei ole vanhemmissa malleissa. Virkakatu 3 (ADSL) ja Domus Botnicassa (HomePNA) Internet liitäntä on poikkeava. Lisätietoja antaa PSOASin toimisto.

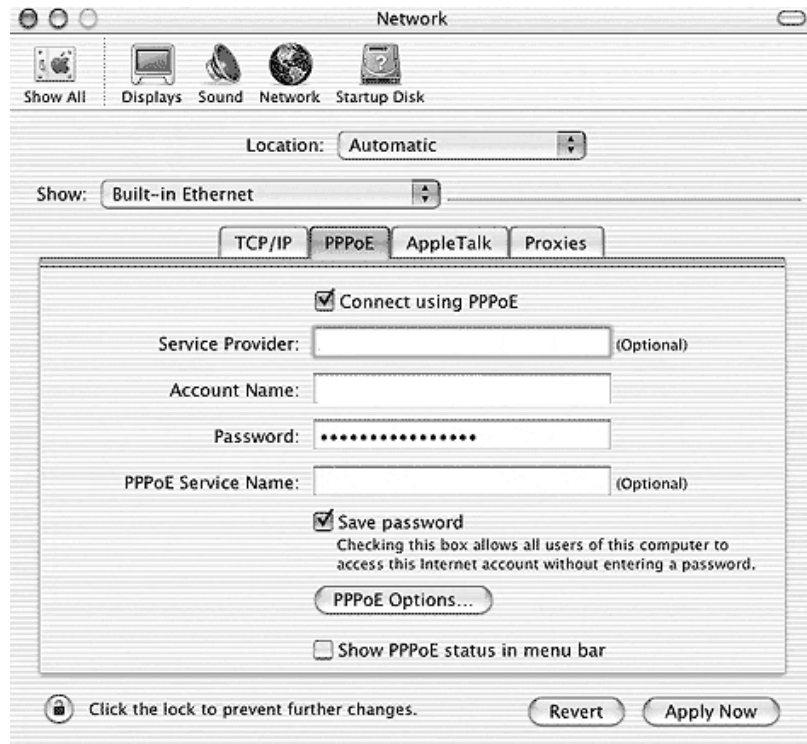
## Macintosh OS X CampusNet (PPPoE) asennusohje

1. Valitse **Apple menu**, valitse **System Preferences (Järjestelmäasetukset)**



2. Valitse **Network (Verkko)** ikoni.





### 3. Network (Verkko)

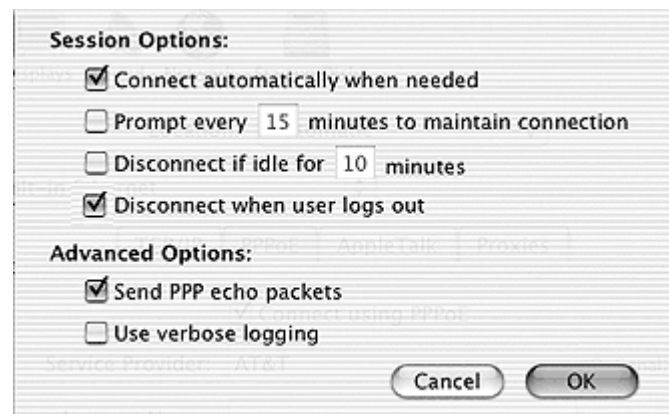
1. Location (Käyttöpaikka): **Automatic (Automaattinen)**.
2. Show (Kytkenä): **Built-in Ethernet (Sisäinen Ethernet)**.
3. Klikkaa **PPPoE** välilehteä.
4. Valitse **Connect using PPPoE (Yhdistä käyttäen PPPoE:tä)**.
5. **Service Provider (Palveluntarjoaja)** voi jättää tyhjäksi.
6. Kirjoita **Account Name (Käyttäjätunnus)** ja **Password (Salasana)**, jotka olet saanut PSOASilta
7. Jätä **PPPoE Service Name (PPPoE –palvelun nimi)** tyhjäksi.
8. Voit valita **Save password (Tallenna salasana)**.
9. Valitse **PPPoE Options... (PPPoE –valinnat...)**.

#### 4. Valitse kohdat (kuva):

- Yhdistä automaattisesti tarvittaessa.
- Katkaise yhteys käyttäjän kirjautuessa ulos.
- Lähetä PPPoE echo –paketteja.

Palaa Vekko –ikkunaan valitsemalla **OK** ja valitse **Apply Now (Käytä)**.

Asennus on valmis.

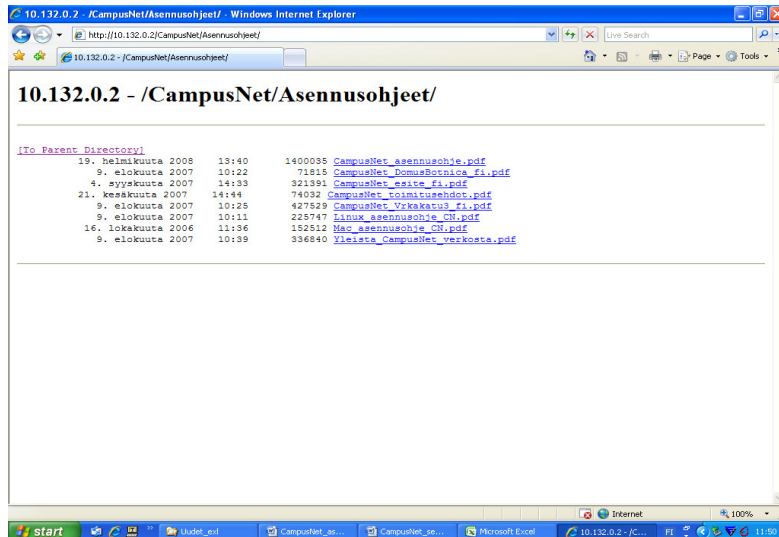


Unix /Linux/Mac- käyttöjärjestelmien käyttäjille PSOAS ei tarjoa tukea.

## CampusNet-liittymään liittyviä dokumentteja

Dokumentteja, joista saa tietoa PSOASin asuntoihin kuuluvasta nettiliittymästä. Dokumentit on luettavissa CampusNet-verkon www-palvelimella <http://10.132.0.2/CampusNet/Asennusohjeet/> ja PSOASin sivuilla <http://www.psoas.fi>. Dokumenteista on myös englanninkielinen versio.

Tältä näytti CampusNet www-palvelimen ohjeita sisältävä sivu 15.1.2009



### **Yleistä CampusNet verkosta.pdf**

- CampusNet-verkon rakenne
- Tietoa nopeuksista
- Tietoturva CampusNet-verkossa
- Tekninen tuki
- Huoltotyöt CampusNet-verkossa

### **CampusNet\_DomusBotnica\_fi.pdf**

- Domus Botnicassa HomeDNA -verkko.

### **CampusNet\_Vrkakatu3\_fi.pdf**

- Vikakatu 3 ADSL-verkko

### **CampusNet\_asennusohje.pdf**

- Asennusohje Windows-käyttöjärjestelmät

### **Mac\_asennusohje\_CN.pdf**

- Tämä asennusohje

### **Linux\_asennusohje\_CN.pdf**

- Linux asennusohje

### **CampusNet\_toimitusehdot.pdf**

- CampusNet liittymän toimitusehdot

Tämän ohjeen päivitettyä versiota pidetään CampusNet-verkon www-palvelimella os. [http://10.132.0.2/CampusNet/Asennusohjeet/Mac\\_asennusohje\\_CN.pdf](http://10.132.0.2/CampusNet/Asennusohjeet/Mac_asennusohje_CN.pdf) sekä PSOASin sivulla os. <http://www.psoas.fi>